

Guide Pratique Dispositif éducatif

Classe Verte au parc provincial de la Rivière Bleue



Classe verte au Parc provincial de la Rivière Bleue

Les objectifs de ce dispositif

Sensibiliser à la préservation de l'environnement en faisant découvrir aux jeunes les différents milieux et en les faisant travailler sur des projets concrets ou en se mettant dans la peau d'un scientifique. A cet effet, de nombreuses activités didactiques sont aussi proposées comme la découverte de la faune et de la flore endémiques, l'observation d'oiseaux et de poissons de rivière, des ateliers de préservation et de sensibilisation à l'environnement... Cette nouvelle offre répond aux volontés des équipes enseignantes et surtout aux directives nationales dont l'objectif est de rendre les classes vertes obligatoires à plus ou moins long terme. Au niveau provincial, ce dispositif vient compléter l'offre déjà bien étoffée de la province Sud en matière de sensibilisation à l'environnement des jeunes.

Il permet notamment de découvrir un mode de vie différent en étant hébergé dans des cabanes en bois aussi appelées « cabadiennes » situés au Camp des Kaoris à l'entrée du parc provincial de la Rivière Bleue. Ce séjour permet également de découvrir d'une autre façon la nature par le biais d'activités physiques tels que le kayak, le VTT, les courses d'orientation, les randonnées pédestres...

Qu'est-ce qu'une « classe verte » ?

C'est un séjour en classe transplantée d'une durée de 2 à 5 jours dans la nature, au cours duquel les élèves d'une ou plusieurs classes découvrent le milieu et participent à des activités de plein air. Les élèves sont accueillis au sein d'un camp situé à l'entrée du parc de la Rivière Bleue et alternent tout au long de leur séjour, activités de pleine nature et activités scientifiques. L'enseignant accompagne sa classe et est secondé par des animateurs-éducateurs diplômés et qualifiés dans les activités de loisirs. Des intervenants en éducation à l'environnement peuvent accompagner l'enseignant dans le cadre des activités scientifiques selon les niveaux de classe et les thématiques souhaitées par l'enseignant. La programmation des ateliers dépend de la durée du séjour, de l'âge des participants et du thème choisi par l'enseignant. A la fin du séjour, une restitution des activités par les élèves et l'équipe enseignante est faite auprès du personnel du parc, de la direction de l'Environnement et du chef d'établissement sous le format souhaité : oral, écrit ou multimédias.

Qui pourra être accueilli ?

Une classe ou un groupe d'élèves.

Les établissements publics et privés de l'enseignement général et professionnel : cycle 3 (hors primaire public), cycle 4, seconde à la terminale et BTS.

Comment s'inscrire ?

- 1- En remplissant le **formulaire « Classe verte »** disponible sur le site internet de la province Sud : www.province-sud.nc qui doit être transmis à la direction de l'Environnement de la province Sud par voie postale au 6 route des artifices - BP L1- 98849 Nouméa Cedex ou par voie électronique à denv.contact@province-sud.nc; ainsi que **la fiche action partenariale du vice-rectorat** à transmettre au vice-rectorat par voie postale : 1, avenue des Frères Carcopino, immeuble Flize, Artillerie – 98 000 NOUMEA ou par voie électronique à dacst@ac-noumea.nc.
- 2- Si votre demande est validée par le vice-rectorat et la province Sud, il vous faudra compléter les formulaires obligatoires à télécharger sur le site du vice-rectorat : <http://edd.ac-noumea.nc/> autorisation parentale, charte d'engagement, règlement intérieur.
- 3- Prendre contact avec la direction de l'Environnement de la province Sud par mail denv.contact@province-sud.nc ou par téléphone 20 34 00/ 20 34 06 afin de fixer une période et obtenir les devis des prestations liées au séjour qui seront réglées par l'établissement grâce à la dotation qui leur sera versée en fonction du format du séjour.

Pour toute question relative à votre inscription, vous pouvez nous contacter à l'adresse précédemment mentionnée, ou par téléphone au 20 34 06/91 02 53

Annexe 1 - présentation du Parc Provincial de la Rivière Bleue

Le parc provincial de la Rivière Bleue créé en 1980, est une réserve naturelle qui s'étend sur 22 000 hectares. C'est un espace de conservation et un support d'activités didactiques et écotouristiques qui concilie conservation des patrimoines et valorisation auprès des publics (touristes, sportifs, scolaires, visiteurs...).

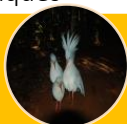


Information et supports didactiques

Sentiers didactiques
Exposition
Classes vertes et chantiers écoles

- Sentiers didactiques : Arboretum, Palmetum, Grand Kaori, lieu dit des bûcherons
- Chantier école et classes vertes
- Support de formation IFM, guide de randonnée, etc.
- Animations lors des camps de vacance
- Randonnées pédestres guidées
- Exposition permanente : refonte 2016-2018
- Transferts de connaissances aux opérateurs touristiques

Information



Conservation des patrimoines

50% zone RAMSAR
30% ZICO massifs grand Sud
Pétroglyphes, Pont Pérignon, Lucky Hit

- Programme de protection des cagous sauvages : 60 en 1983 / 700 en 2009
- Lutte contre les espèces exotiques nuisibles : + 2000hrs/an & > 2MF/an
- Population de méliphages noirs : 200 couples recensés en 2010, tendance à étudier
- Verger à graines de *N pancheri* : 1000 plants en 2015
- Programme de conservation de *S. jeanneyi* : suivis et plantations *ex situ* (30 en 2016)
- Surveillance et DFCI
- Etc.

Conservation

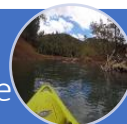


Support d'activités écotouristiques

30 000 visiteurs/an
10 opérateurs privés agréés
15 activités de nature

- Camps de vacances (capacité 50pers.)
- Randonnées pédestres, VTT et camping
- Birdwatching
- Hébergement insolite en cabane arboricole et en tentes suspendues
- Locations de VTT et de canoës
- Excursions naturalistes guidées
- Accrobranches et slack line
- Excursion guidées en canoës
- Buvette et excursion équestre accompagnée (10/2016)

Activité écotouristique



Annexe 2 : planning type de la classe verte sur 5 jours

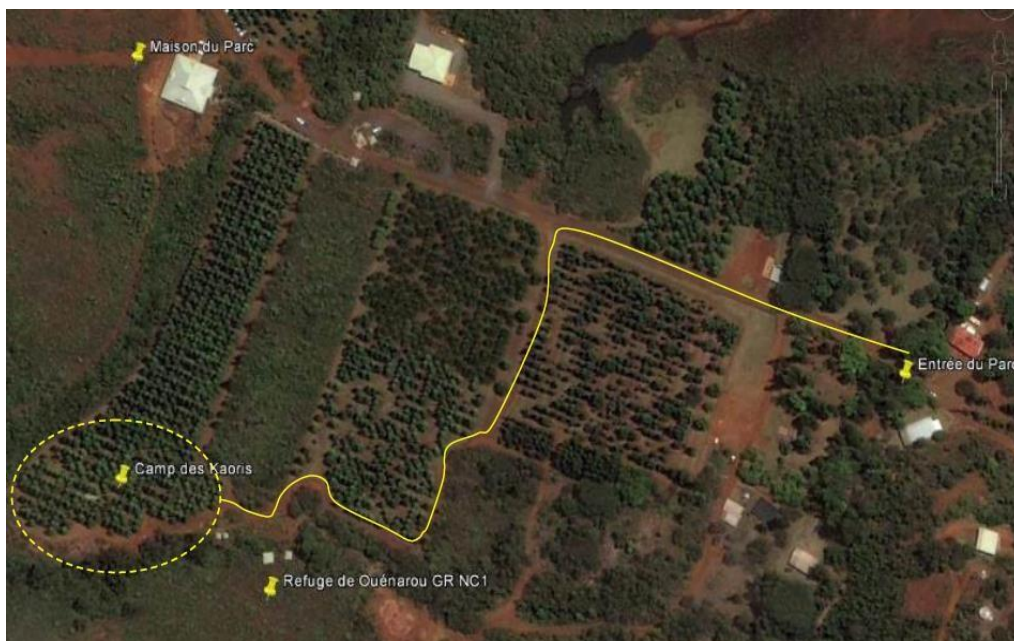
	Lundi	Mardi	Mercredi	Jeudi	Vendredi
Matin	<p>8h : Départ du collège > Pont Pérignon direct</p> <p>Accueil au PPRB (présentation, règles et sécurité)</p> <p>Grp1 : VTT Pont Pérignon > Grand Kaori (jeu de piste)</p> <p>Grp2 : Navette>Obs. paysage>Kayak> Sentier du Cagou> Grand Kaori</p> <p>Repas Piquenique (l'établissement doit prévoir des sandwich) au Grand Kaori</p>	<p>6h30 : Petit Déjeuner</p> <p>8h : Maison du Parc - Organisation de la salle de classe - Présentation du projet - Fiche d'activité : Préparation du matériels d'échantillonnage et de mesure</p> <p>Repas Piquenique</p>	<p>6h30 : petit Déjeuner</p> <p>8h : Maison du Parc - Observation des organismes / Identification et création de fiches d'identité. - Mise en commun des mesures, calcul des moyennes</p> <p>Repas Piquenique</p>	<p>6h30 : Petit Déjeuner</p> <p>8h : Maison du Parc - Préparation du matériel - Départ pour une observation (zone d'observation 2) : forêt humide, maquis minier et marais. - Échantillonnage litière</p> <p>Repas Piquenique</p>	<p>6h30 : Petit Déjeuner</p> <p>8h : Maison du Parc - Finalisation des fiches d'identification - Présentation des projets - Rangement de la salle de classe</p> <p>Repas Piquenique au Camp</p>
Après midi	<p>Grp1 : Navette> Sentier du Cagou> Kayak> Pont Pérignon</p> <p>Grp2 : jeu de piste Grand Kaori>VTT Pont Pérignon</p> <p>Retour en bus > Camp des Kaoris</p> <p>16h : Accueil - Règles de vie au Camp Installation</p> <p>Douches / Temps libre</p> <p>Repas</p>	<p>13h : Départ vers le Creek (zone d'observation 1) 30 min de marche</p> <p>- Observation de la rivière (profil de paysage, différents éléments du paysages), - Mesure des paramètres physicochimiques - Échantillonnage d'organismes, de sol, plancton - Action de l'homme (captage)</p> <p>Retour en classe > mise en aquarium des prélèvements</p> <p>16h : Camp Douches / Temps libre</p> <p>Repas</p>	<p>13h : Course d'orientation (zone : maison du parc / camps / arboretum)</p> <p>16h : Camp Douches / Temps libre</p> <p>Repas</p>	<p>13h : Maison du parc - Fiche d'activité sur les sols - Analyse des échantillons de sol : de quoi est fait un sol? Tous les sols sont-ils identiques?</p> <p>16h : Camp Douches / Temps libre</p> <p>Repas</p>	<p>Rangement du camp</p> <p>14h30 Départ du PPRB</p> <p>16h : retour au collège</p>
Soir	Couché	Soirée à thème	Soirée à thème	Soirée festive	

Annexe 2 : planning type de la classe verte sur 3 jours

	Lundi	Mardi	Mercredi
Matin	<p>8h30 : Départ de l'établissement</p> <p>9h30 : Accueil au PPRB (Présentation, règles et sécurité)</p> <p>Groupe 1 : VTT Groupe 2 : Kayak Découverte du Grand Kaori et du Cagou en autonomie</p> <p>Pique-nique amener de l'établissement</p>	<p>6h30 : Petit déjeuner</p> <p>8h00 : Expédition scientifique</p> <p>Découverte du marais : Caractères physico-chimiques et biodiversité</p> <p>Visite de l'exposition permanente</p> <p>Repas</p>	<p>6h30 : Petit déjeuner</p> <p>Rangement du camp</p> <p>8h00 : Maison du Parc - Finalisation et présentation des projets</p> <p>Repas</p>
	REPAS	REPAS	REPAS
Après-midi	<p>Groupe 1 : Kayak Groupe 2 : VTT</p> <p>Découverte du Grand Kaori et du Cagou en autonomie</p> <p>16h00 : Installation au Camp des Kaoris Douches</p> <p>Diner</p>	<p>Expédition scientifique</p> <p>Découverte de la rivière : Caractères physico-chimiques et biodiversité</p> <p>Bilan comparatif des deux milieux</p> <p>16h00 : Douches/temps libre</p> <p>Diner</p>	<p>Retour sur l'établissement</p>

Annexe 3 : présentation du lieu d'hébergement - Camp des Kaoris

Le Camp des Kaoris est situé à l'entrée du parc provincial de la Rivière Bleue ! Niché dans un reboisement de Kaoris, le camp dispose de toutes les commodités.



Afin de garantir des conditions optimales d'accueil, de confort, d'hygiène et de sécurité; de nombreuses constructions sont présentes :

➤ 20

cabadiennes* de 2 places avec matelas de 180 x 200 ;

- 1 cabadienne « dortoir » de 10 places dotée de 5 lits doubles ;
- 1 cuisine centrale entièrement équipée et répondant aux exigences sanitaires ;
- 1 bloc sanitaire composé de 4 douches (avec eau chaude) ;
- 4 toilettes et une rampe de 6 robinets avec lavabos ;
- 1 coin plonge, 4 farés pour les repas, 1 coin feu / BBQ...



**mélange entre la cabane et la tente canadienne*

Les objectifs du camp s'articulent autour de cinq axes principaux :

1. « Le vivre ensemble », dans le respect de soi, des autres, et de l'environnement naturel
2. Favoriser l'autonomie à travers la vie quotidienne et les pratiques sportives
3. Appréhender et découvrir les différents milieux naturels par la pratique de sports de pleine nature
4. Mettre en œuvre quotidiennement les conditions de transfert aux relations à soi, aux autres et à l'environnement et aux pratiques sportives de pleine nature
5. Favoriser le développement d'une relation de confiance entre tous (enfants-instituteur, enfants-adultes et enfants-enfants) en compensant les inégalités sociales et culturelles.

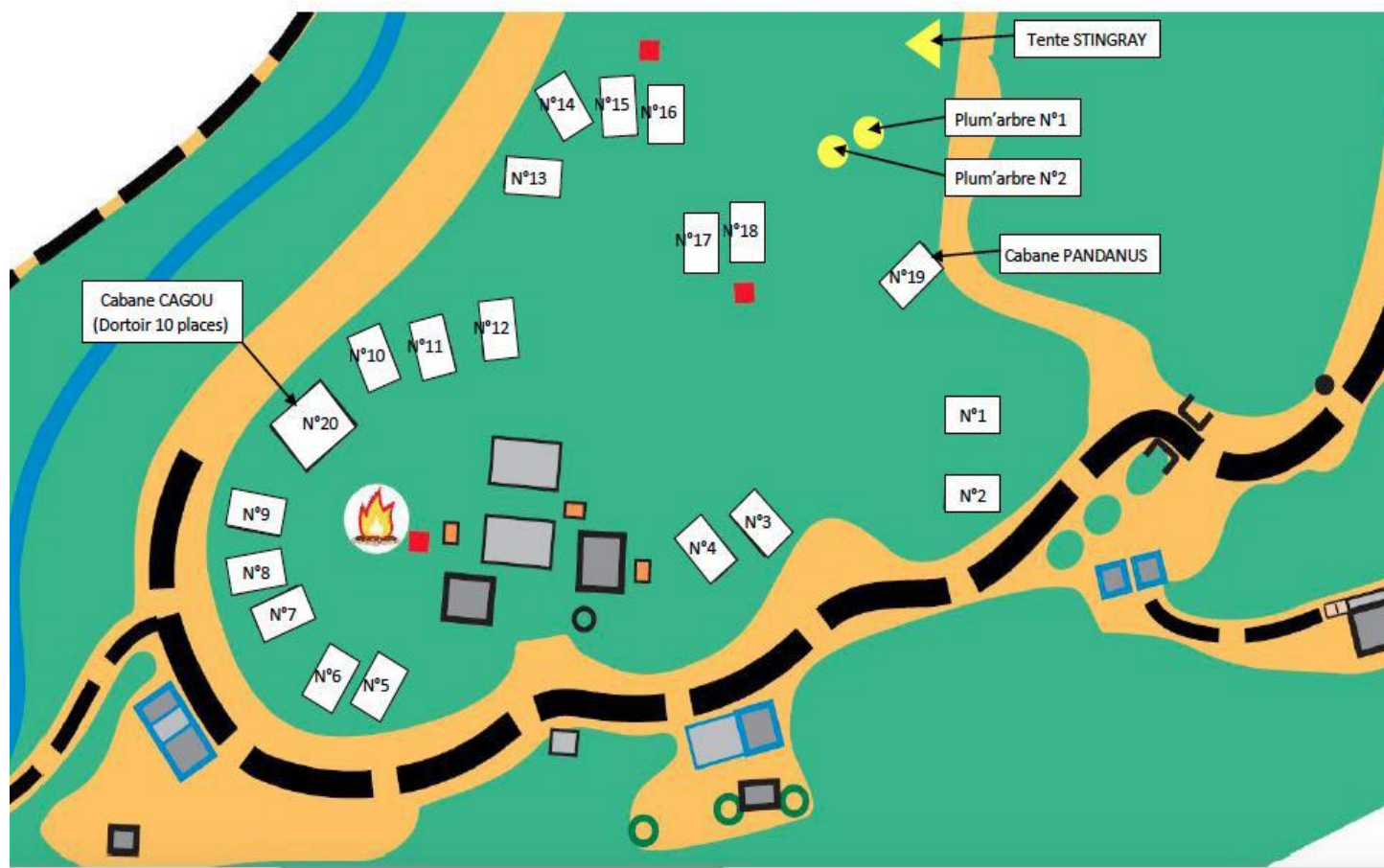
En cas de secours urgent, une piste pour hélicoptère se situe à 400 m de notre site. La Maison du Parc, à 150 m du camp, est un abri reconnu anticyclonique.

Renseignements à Loisirs Concept

GSM: 83 90 13

Email : w.alan@lagoon.nc

PLAN DU « CAMP DES KAORIS »



Annexe 3 : présentation des activités de pleine nature



Les activités de pleine nature se déroulent le premier jour d'arrivée afin de pouvoir bénéficier du bus. Lors de la réservation de votre bus, bien indiquer au prestataire qu'il faudra transférer le groupe vers le Pont Pérignon situé à 45 minutes de l'entrée du parc et les ramener au camp des Kaori vers 15h00 le même jour.

Récapitulatif du trajet du bus : Etablissement → Camp des Kaoris pour y déposer les affaires (8h30-9h00) → Pont Pérignon (9h15/9h45) → Camp des Karoris (15h00/16h00)

A partir du pont Pérignon la classe se divisera en deux groupes :

GRUPE 1 ACTIVITE VTT- durée 1 heure

- ***Départ en VTT du pont Pérignon vers le lieudit du « Grand Kaori » pour une visite du sentier.***

Sentier du Grand Kaoris : parcours de 40 min à la découverte du grand kaori, de la forêt dense et humide, et des oiseaux endémiques qu'elle abrite. Possibilité d'aborder les problématiques liées aux espèces envahissantes de Nouvelle-Calédonie, notamment animales. Introduction à l'histoire de l'exploitation forestière du site. 6 panneaux didactiques 1) Grand Kaori 2) La forêt dense humide 3) Les oiseaux de la forêt 4) Cagou 5) Notou 6) Le rossignol, le siffleur et le lunette 7) Chemin de fer.

Supports pédagogiques : Livret forêt humide, espèces envahissantes et guide des lézards disponible au parc sur demande.

GRUPE 2 ACTIVITE KAYAK- durée 1 heure

- ***Départ du Pont Pérignon pour une boucle à la forêt noyée.***

Une navette récupère le groupe 2 pour un regroupement au sentier du Grand Kaori pour la pause déjeuner.

L'après-midi les groupes permuteront :

- Groupe 2 : visite du Grand Kaori/sentier du cagou et activité VTT jusqu'au pont Pérignon
- Groupe 1 : transfert en navette vers le Pont Pérignon pour l'activité kayak à la forêt noyée.

A la fin des activités, les élèves se retrouveront donc tous au Pont Pérignon pour un retour au camp des Kaoris.

Annexe 4 : Le trousseau type de la classe découverte

Le départ de votre enfant approche. Pour vous aider - et l'aider - à préparer ses affaires, voici le trousseau **recommandé**. Merci de respecter autant que possible cette liste, puis de la mettre dans le sac ou valise de l'enfant après avoir noté ses nom et prénom, et **complété la colonne ci-dessous**.

NOM : Prénom :

↓
(à compléter
par la famille)

Quantité conseillée pour 5 jours	Dénomination	Quantité fournie par la famille	Vérification début de séjour	Vérification fin de séjour
	Vêtements			
5	Tee-shirts			
2	Pantalons ou jeans			
4	Shorts de sport (ou bermudas)			
2	Pulls ou polaires			
1	Jogging			
1	Coupe-vent imperméable			
	Linge de corps			
7	Slips ou culottes			
5	Paires de chaussettes			
3	Si nécessaire : Soutien-gorge ou brassières			
1	Pyjama			
	Chaussures			
1	Paire de baskets (chaussures de sport obligatoires)			
1	Paire de claquettes ou chaussures de détente			
1	Sac à linge sale			
	Affaires de toilette			
1	Savon, brosse à dents, dentifrice, shampoing			

1	Serviette de bain			
1	Peigne et/ou brosse à cheveux			
1	Si nécessaire : Lot de protection intimes pour les filles			
2	Paquets de mouchoirs			
1	Lotion anti-moustiques			

LE TROUSSEAU - CLASSE DÉCOUVERTE (suite)

↓
(à compléter par la famille)

Quantité conseillée pour 5 jours	Dénomination	Quantité fournie par la famille	Vérification début de séjour	Vérification fin de séjour
	Pour le couchage			
1	Sac de couchage ou couverture polaire			
1	Oreiller et Taie d'oreiller			
1	Drap ou drap housse (dimension 180*200)			
1	Lampe de poche avec piles de rechange			
	Pour les activités			
1	Sac à dos léger (OBLIGATOIRE)			
1	Gourde			
1	Maillot ou short de bain			
1	Serviette de bain			
1	Casquette ou chapeau			
1	Paire de lunettes de soleil (si possible)			
1	Tube de lait ou crème solaire			
1	Cahier de Sciences et technologie			
1	Trousse avec stylos, feutres et crayons de couleur			

Quelques conseils :

- Ne prévoir que des vêtements solides, adaptés à la vie en collectivité... et qui ne craignent rien surtout avec la terre rouge du Sud !
- Chaque pièce du trousseau doit être marquée au nom de l'enfant.

SONT INTERDITS :

- Les bijoux et objets de valeur
- Les jeux électroniques, appareils audio et téléphones portables.
- L'argent de poche

Contacts

Direction de l'Environnement

6, route des Artifices BP L1- 98 849

Tel : 20 34 00 / 20 34 06 (Chargée de l'éducation à l'environnement)

Mail : denv.contac@province-sud.nc

Parc Provincial de la Rivière Bleue :

Tél : 43.61.24 (selon horaires et jours d'ouverture)

Mail : parcrivierebleue@province-sud.nc

Jours de visites scolaires possibles sur réservation : du mardi au vendredi à partir de 7h

Intervenants en activités de pleine nature :

Loisirs Concept*

w.alan@lagoon.nc

Mob. 83 90 13

Location de tentes suspendues, accrobranche, hébergement de loisir

Sud Loisirs

sudloisirs@lagoon.nc

Mob. 77 81 43

Location de VTT et kayak, organisation de journée multi-activités, logistique

EscalAventure*

escalaventure@gmail.com

Mob. 78 65 80

Camps de vacances

Lucie Randonnées*

Lucie-randonnées-nc@canl.nc

Mob.81 71 34

Guide de randonnées pédestre

Caledonia Birds*

isa@caledoniabirds.com

Mob. 78 78 49

Guide ornithologique

Toutazimut*

toutazimut@lagoon.nc

Mob. 91 51 65

Excursionniste, tour guidé en 4x4, logistique

Aventure Pulsion*

aventure@canl.nc

Tél. (687) 26 27 48

Mob. 78 94 46

Excursion guidée en kayak et location, organisation de journée multi-activités

Intervenants ateliers de découverte de l'environnement et ateliers scientifiques :

Centre d'Initiation à l'Environnement (CIE) :

tél : 27 40 39

15 rue Docteur Guégan

BP 427, 98845, NOUMEA CEDEX

Mail : cie.direction@lagoon.nc

Géologie, eau, observation, découverte et étude de la faune et de la flore

Symbiose :

Tél : 81.63.61

Fax : 35.40.97

Email : symbiose@mls.nc

Web : www.symbiose-nc.com

Géologie, eau, observation, découverte et étude de la faune et de la flore

Mocamana :

Tél : 27.50.07 / 77.34.36 / 79.37.60

Fax : 27.50.07

1, rue Soenne Vallée des Colons

98 800 Nouméa

Email : mocamana@lagoon.nc

Web : mocamana.lagoon.nc

Découverte des zones humides (label RAMSAR), faune et flore d'eau douce

ŒIL :

Tel : 23.69.69

31 rue Kervistin Anse Vata

98800 Nouméa

Email : contact@oeil.nc

Observation faune et flore, qualité de l'air et suivi environnemental

Anima'sciences :

BP 2193 – 98 890 Païta

Email : animascience.nc@gmail.com

Tel : 75 30 87

Géologie